

Základní informace o letním táboře Valtínov 2018

(28.7. - 3.8.2018)



Dispozice:

Tábor se nachází v okrese Jindřichův Hradec u obce Valtínov (na trase Dačice-Kunžak), poblíž rekreační oblasti rybníka Zvůle v samostatné lokalitě, mimo veřejné komunikace. Pozemek je na kopci orientován směrem na jih a je chráněn lesem. Díky této poloze v žádném případě nehrozí riziko zaplavení povodněmi nebo jiná podobná pohroma.

Ubytování:

Děti jsou ubytovány po dvou, ve stanech s dřevěnou podsadou a podlážkou. Stany jsou konstruovány tak, aby poskytovaly dětem relativně vysokou úroveň komfortu, kde lze trvale udržovat pořádek a mít tak přehled o uložených osobních věcech. Konstrukce stanu předpokládá uložení věcí (oblečení atd.) v **kufrech!** Kufř lze uložit pod lůžko a je kdykoli přístupný. Naopak **různé krosny a batohy, nebo cestovní tašky jsou z tohoto hlediska nevyhovující.** Ostatní provoz je realizován ve vojenských hangárech. Pevná budova (přímo v areálu tábora) nám skýtá možnost bezproblémového dosušení mokrých/navlhých věcí.

Personální a technické zajištění:

Tábor je zajišťován v souladu s platnými právními předpisy. Vlastní řízení jednotlivých turnusů je svěřeno našim zkušeným členům. Samozřejmě jsou pak provedena potřebná školení a vzdělávací kurzy. Dětem je neustále k dispozici i kvalifikovaný zdravotník. Všichni vedoucí, instruktoři i ostatní členové personálu vykonávají svou činnost výhradně bez nároku na jakékoli finanční ohodnocení ve svém volném čase, o dovolených, prázdninách apod. Jedinou odměnou je jim spokojenost vaše a zejména vašich dětí. Tábor je dislokován na vlastním pozemku a jsou vyřešeny veškeré právní vztahy k třetím stranám. Disponujeme vlastním nezávislým zdrojem pitné vody. Máme ekologicky zajištěné nakládání s odpady a plně elektrifikované a vybavené provozní a hygienické zázemí splňující hygienické předpisy.

Program:

Program pobytu je z velké části podřízen **celotáborové hře**, která zábavnou formou seznamuje děti s pravidly pobytu v přírodě, orientací v terénu, prohlubuje jejich manuální zručnost a fyzickou kondici. Kolektivní činnost dětí probíhá výhradně za dohledu a pod vedením oddílových vedoucích. Přesto je nezbytné, aby dítě zvládalo a mělo zažitě svému věku odpovídající hygienické a sociální návyky. Děti si sami zajišťují úklid stanu. Také při všech činnostech je kladen důraz na samostatnost a schopnost dětí začlenit se do kolektivu.

Výzva rodičům

Jako každá nezisková organizace hledáme pro zlepšení vybavení tábora a umožnění realizace ještě atraktivnějšího programu podnikatele, kteří by byli ochotni poskytnout sponzorský příspěvek - dar pro zajištění LT.

Peníze jsou peníze, ale hotovost není nezbytná. Zajímavá je pro nás i zvýhodněná nabídka potravin, drogistického, papírenského, nebo průmyslového zboží, autodoprava za příznivějších cenových podmínek apod. **Uvítáme i jednorázové dary předmětů sportovního charakteru (míče, sportovní či jiné vybavení, apod.).** Pro obohacení tradičních odměn za umístění v celotáborové soutěži, uvítáme i balené cukrovinky a reklamní předměty (tužky, čepice, trička, přívěsky na klíče apod.). V minulých ročnících nám mnozí z rodičů touto formou velice pomohli a jsme jim za tuto pomoc, určenou výhradně dětem, velice vděční.

Ještě jednou Vám děkujeme za Váš zájem a těšíme se na další spolupráci.

Takže vzhůru do České Kanady!
Kolektiv vedoucích letního tábora Valtínov, 85. PS Letka Brno

Pro maximální spokojenost vašeho dítěte s pobytem na táboře věnujte, prosím, svou pozornost následujícím informacím uvedeným v tomto materiálu:

Vážení rodiče,

na základě Vámi projevového zájmu, za který Vám děkujeme, Vám na základě předběžné přihlášky zasíláme elektronicky všechny tiskopisy, které je nutno vyplnit pro účast dítěte na táboře. Pro letošní rok jsme zvolili jednodušší a rychlejší způsob v elektronické verzi. V případě Vašeho požadavku Vám pošleme poštou všechny dokumenty v tištěné podobě.

1. **Závaznou přihlášku na letní tábor** - pečlivě vyplňte a **obratem**, prosím, zašlete na adresu:

Josef Procházka, Popelova 18, 620 00, Brno, tel: +420 724 070 791

nebo ještě lépe na prochazka@prosto.cz pokud máte možnost skenovat vyplněný a podepsaný dokument.

2. **List účastníka** - pečlivě si **pročtěte a vyplňte všechny kolonky!** Takto vyplněný podepsaný dokument doneste na sraz v den odjezdu a odevzdejte organizátorům turnusu.
3. **Posudek o zdravotní způsobilosti dítěte** - řádně vyplněný vaším dětským lékařem odevzdejte při nástupu dítěte na letní tábor. Nezapomeňte na **zdravotní pojišťovnu**, u které je dítě přihlášeno. Tento posudek lze nahradit zdravotním průkazem dítěte, pokud jsou v něm uvedeny veškeré aktuální údaje o zdravotním stavu dítěte. Považujeme za důležité být informováni o případných psychických nebo jiných problémech a skutečnostech týkajících se dítěte, které mohou ovlivnit jeho pobyt a vyvarovat se tak případných problémů. Tyto informace prosím uveďte na druhou stranu posudku.
4. **Úhradu pobytu** proveďte převodním příkazem nebo vkladem hotovosti na číslo účtu: **2700769880/2010** přidělený **variabilní symbol jste obdrželi společně s těmito dokumenty. Úhradu proveďte nejpozději do 30.4.2018.**
U přihlášek na poslední chvíli proveďte platbu tak, aby byla uhrazena do data zahájení! V předem dohodnutých případech lze přijmout platbu i hotově u kontaktní osoby uvedené v bodu 1.
5. **Faktura (na vyžádání)** - je určena rodičům, kteří mají možnost čerpat příspěvek z FKSP u zaměstnavatele, popř. čerpání jiného druhu příspěvku. Pro vystavení faktury je nutno sdělit přesný název zaměstnavatele (poskytovatele příspěvku) včetně IČ a případný požadovaný text faktury a zaslat na emailovou adresu uvedenou v bodě 1.
6. **Možnost přihlásit dítě** existuje až do data termínu zahájení příslušného turnusu, pokud jsou ještě volná místa. Přihláška bude akceptována v okamžiku úhrady na účet organizátora LT.

Při odhlášení účastníka po úhradě pobytu účtujeme stornoplatek ve výši 50 Kč.

Při odhlášení účastníka v období 7 dní a méně před začátkem turnusu účtujeme stornoplatek ve výši 500 Kč.

LT Valtínov 2018 - spojení: 3. turnus 28.7. - 3.8.2018 **tel.: +420 724 070 791 -Procházka Josef -HV**

Více info o ostatních turnusech a kontakty na www.85psletka.cz

7. **Odjezd:** sraz účastníků je v den zahájení turnusu v 8:30 hod. na parkovišti u konečné stanice trolejbusu č. 33 v Brně - Slatině. Odjezd je v 9 hod. Spojení: ze zastávky trolejbusů u hotelu Grand trolejbusem č.33 (Slatina) na konečnou zastávku.
8. **Příjezd:** pravděpodobný příjezd kolem 15:00 hodiny, opět na konečnou trolejbusu č. 33 ve Slatině.
9. **Adresa LT:** **85. PS Letka Brno, Valtínov, pošta Kunžak, PSČ 378 62**, nezapomeňte uvést i jméno vašeho dítěte! **Jako první však jméno naší organizace, v opačném případě nám pošta nemusí dopis vydat.** Můžete poslat Vašemu dítěti psaní ještě před odjezdem na LT, pozdrav od rodiny či z domova tak brzy po příjezdu ho jistě potěší. **V případě, že se rozhodnete dítěti poslat na tábor BALÍČEK, nikoliv BALÍK, myslíte prosím na to, že dítě je plně zajištěno - 5x denně stravu i pitný režim. Neposílejte tedy prosím např. nápoje nebo zkazitelné potraviny a volte případně spíš něco malého a drobného z pochutin trvanlivého charakteru, neboť již cesta takového balíčku v teplém počasí není ideální a skladování většího množství potravin a nápojů není ve stanu možné (teplo, hmyz apod.). V žádném případě nezasílejte zásilky spol. PPL, ale pouze jako balík na poštu spol. Česká pošta.** Děkujeme za pochopení.
10. **Další informace**
Návštěvy rodičů na táboře sice nejsou zakázány, ale **nedoporučujeme je**. Mimo jistého rizika psychologického (stesk po domově a pod.) u mladších dětí a ostatních dětí na táboře se také vystavujete nebezpečí, že Vaše dítě bude ve chvíli návštěvy mimo tábor. Návštěva velmi narušuje celý chod tábora.
Za nevhodné považujeme vybavovat děti cennými věcmi, velkými finančními částkami, elektronickými přístroji (PDA, mp3, notebook, apod.). Pokud přesto dítě takovými věcmi vybavíte, **organizátor nenesе žádnou zodpovědnost za jejich ztrátu, nebo poškození! Viz. souhlas rodičů se zákazem mobilního telefonu, který jste obdrželi.**
Zcela nepřijatelné pro pobyt na LT jsou bojové nože, zbraně, předměty bojových umění, alkohol, drogy a další předměty, které by představovaly riziko ublížení na zdraví, nebo jiné újmy nejen Vašemu dítěti, ale i všem ostatním.
Děti budou včas seznámeny se zákazem pití alkoholu, kouřením, užíváním drog či manipulací s nebezpečnými předměty. Uvědomte si prosím, že během krátkého pobytu na táboře nelze vaše dítě převychovat nebo napravovat jeho návyky. Proto při porušení tohoto zákazu si vyhrazujeme právo odeslat dítě domů na náklady rodičů bez nároku na zpětné finanční vyrovnání.
Veškeré další informace ohledně vybavení a přípravy na pobyt hledejte v přiloženém doporučeném seznamu.

Doporučený seznam věcí na LT

Kvalitní vybavení každého dítěte považujeme vzhledem k délce pobytu a charakteru prostředí za zcela zásadní. Proto přikládáme podrobný seznam věcí, který doporučujeme dodržet. Je sestaven na základě dlouholetých zkušeností a garantuje dítěti bezproblémový pobyt. Každoročně se vám snažíme podat co nejpodrobnější informace, ale i tak se najdou mezi rodiči tací, kteří podceněním vybavení velice negativně ovlivní pobyt svého dítěte a nám přidají mnoho zbytečných starostí. V zájmu vašich dětí vás tedy prosíme, abyste věnovali seznamu patřičnou pozornost. U menších dětí prosíme vše viditelně a čitelně podepsat. Doporučujeme kufr balit s dětmi.

Vašemu dítěti sbalte nebo zkontrolujte, zda si sám sbalil/la:

1. **Do kufru** (v případě, že kufr nemáte, pokuste si jej půjčit, jistě někdo z Vašich známých bude obyčejný kufr mít).
 - **Gumové nepromokavé holínky!** Jakákoli jiná obuv považovaná za nepromokavou již na našem táboře promokla!!
 - Pevné boty, tj. kožené, kotníkové, odolné proti vlhkosti, rozchozené a netlačící (vřele doporučujeme předem vyzkoušet!)
 - Sportovní obuv pevnou pro univerzální použití a pohyb v lese (tenisky)
 - Pantofle, nebo sandály k obutí na bosou nohu.
 - Ponožky, alespoň 7 párů (nejlépe bavlněných tmavších), ponožky teplé min. 3 páry. Děti se trvale pohybují v prostředí, ve kterém si ponožky nejen velmi rychle ušpiní, ale i propotí. Možnost mít na každý den čisté prádlo považujeme za nutné. Táborový zdravotník přísně dbá na dodržování hygienických pravidel!
 - Ze stejných důvodů dejte dětem alespoň 7 x trenýrky, slipy, kalhotky atd.
 - Plavky
 - 3 x krátké kalhoty bavlněné, nebo plátěné - vzdušné
 - 1x šustákovou soupravu pro sport, 1x teplákovou soupravu pro spaní, 4x teplákové kalhoty
 - 4x tričko - krátký rukáv; 3x mikinu
 - Lehkou větrovku do špatného počasí, nezaměňovat s pláštěnkou!!!
 - Teplou bundu nebo teplý svetr, (k táboráku)
 - Šátek z pevné bavlněné látky (ne silonový), tenčí bavlněnou čepici a rukavice-hodí se při nepříznivém počasí
 - **Pokrývku hlavy** - klobouk, kšiltovku apod. Kapesník se svázanými rohy Vaše dítě před úžehem neochrání!
 - Sluneční brýle s UV filtrem + opalovací krém s ochranným faktorem alespoň č.8., balzám na rty, krém na běžné použití na obličej
 - Hygienické potřeby v toaletní kabelce - zubní kartáček + pasta (sourozencům každému zvlášť), sprchové mýdlo (gel) + 1x běžné mýdlo pevné - kostka (sourozencům každému zvlášť, mýdlo děti odevzdávají a zdravotník je plynule doplňuje do umývárny)
 - 2x ručník + 1x osuška určená k hygienickým potřebám
 - Hrncek nerozbitný - nejlépe plechový, třídielný nerezový ešus (plastové nádoby není vhodné), kompletní příbor + malou lžičku
 - Ramínko na šaty 2 ks
 - 3 x kapesníky látkové + balík (10+10 ks) papírových kapesníků, utěrku na nádoby 1 ks
 - Kvalitní baterku, náhradní baterie a žárovku!
 - 2x toaletní papír sourozencům každému zvlášť. Papír odevzdávají a zdravotník ho plynule doplňuje na WC
 - Dopisní papíry, známky, pastelky, propisku, nůžky, šicí potřeby, hudebníci hudební nástroj!
 - Knihu, oblíbenou hračku (talisman), ne počítačové elektronické hry a pod.
 - **Repelent účinný i proti klíšťatům.** Velmi vhodné jsou i přípravky na různá píchnutí hmyzem (komáři apod.)
 - Látkový vak na špinavé prádlo

Oblečení pokud možno již odzkoušené a použité. Tábor probíhá převážně v lese mimo běžnou civilizaci. Drahé značkové oděvy mohou být zbytečně poškozeny.

2. Samostatně sbalit:

- Spacák + teplou deku, prostěradlo pro povlečení matrací ve stanu tmavší barvy - nezbytné!
- Polštářek pod hlavu

3. **Do batůžku:** Zvolte velikost tohoto zavazadla tak, aby ho mohlo dítě používat k **maximálně** jednodenním výletům do okolí. **Myslete ale na to, že není vhodný „sáček na šňůrkách“, ale pořádný vyztužený batoh, který dítě neškrť!**

- **Pláštěnku** - **nutná.** Pořiďte dítěti kvalitní pláštěnku z pevného PVC nebo pogumované tkaniny. Velmi vhodné pláštěnky lze koupit např. v prodejnách pracovních oděvů nebo v obchodních domech pod označením „zahradní pláštěnka“ v cenách od cca. 300 Kč. Maskáče, ani celta nejsou pláštěnka - promoklé věci je problematické kvalitně vysušit !!!
- **Láhev** o obsahu 1l na výlety.

Jídlo na cestu dle uvážení a běžné spotřeby dítěte. První jídlo na táboře bude večeře cca v 18:00.

Peněženku s kapesným doporučujeme 100 Kč v drobných mincích na nákup občerstvení na výletech v okolí.

4. Motivace

Letos si děti vyzkouší jak, se žije na farmě. Zvládnou se postarat o všechna zvířátka, zatím co bude farmář na dlouhé cestě za tetou Bětou.

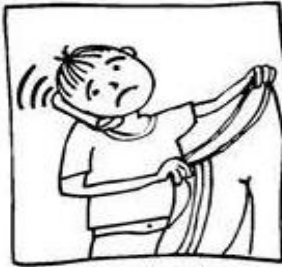
- Na nástup dítěte na LT si připravte :
 - Obálku se jménem, která bude obsahovat vyplněný posudek o zdravotní způsobilosti potvrzený lékařem, očkovací průkaz a průkaz zdravotní pojišťovny (možno i kopii) a potřebné dávky léků v případě, že je dítě po dobu tábora musí užívat.
 - Vyplněný a podepsaný list účastníka.
 - 6 ks Vámi vypsanych pohledů (bez známek), každý den dostanou děti jeden pohled z domova (dětem se pak méně stýská) + 4 pohledy se známkou a nadepsanou adresou rodičů, prarodičů, kamarádů, atd, které děti pošlou z tábora.
 - 250,- Kč na nákup táborového trička (100,- Kč) a plánovaný výlet do aquaparku v Jindřichově Hradci (150,- Kč, v ceně je dvouhodinový vstup do aquaparku a doprava vlastním autobusem).V případě neuskutečnění akcí budou peníze vráceny.
- **Léky, které dítě užívá** - všechny léky dejte do sáčku či jiného vhodného obalu označené jménem dítěte a popisem užívání a předejte zdravotníkovi na srazu. Není vhodné, aby si děti braly léky sami. Dítě, které je zvyklé léky doma samo užívat, je na táboře v jiném prostředí, kde na léky snadno zapomene.

CO SE MŮŽE STÁT, KDYŽ:

1. Dáte dítěti na tábor mobil:



MAMI, MNĚ SE STÝSKÁ!



MAMI, KDE MÁM ČERVENÉ TEPLÁKY?

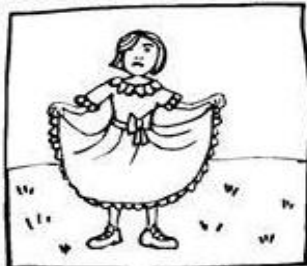


MAMI, TADY DOŠEL PAPIR!



MAMI, MÁM JÍT VPRAVO, NEBO VLEVO?

2. Dáte dítěti na tábor nové, nevhodné nebo značkové oblečení:



TO JSEM ZVĚDAVÁ
JAK V TOM POLEZU NA STROM



TY JOU NOVÉ TRIČKO...

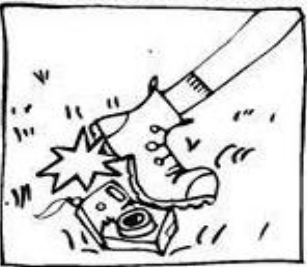


ONO SE TO NĚJAK SAMO ROZTRHLO



A PAK PRÝ ŽE NEBUDE MIKINA POTŘEBA

3. Dáte dítěti na tábor cenné věci:



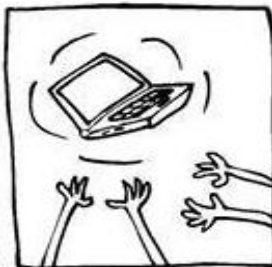
FOTOAPARÁT



ZLATO A ŠPERKY



VĚTŠÍ SUMU PENEZ

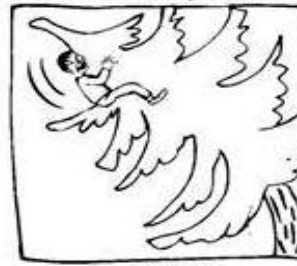


NOTEBOOK

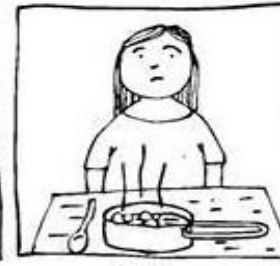
4. Nás neupozorníte na zvláštnosti svých dětí:



JE NÁMĚSIČNĚ



JE HYPERAKTIVNÍ



MÁ DIETU



MUSÍ UŽÍVAT LÉKY